

wettelijke verplichtingen en het welzijn;

- **Controle:** hij impliceert met name regelmatige werfinspecties door de hiërarchische lijn en interne audits.

BESTRIJDING VAN FRAUDE EN CORRUPTIE

De door CFE opgestelde anticorruptiecode, die in 2018 werd bijgewerkt, is opgenomen in het beleid van de dochterondernemingen en richt zich tot alle medewerkers, ongeacht hun functie. Hij verklaart duidelijk dat elke vorm van corruptie of corrupte praktijken, direct of indirect, verboden is, zowel op het niveau van de ondernemingen als op dat van de natuurlijke personen. Om de effectiviteit en het goede begrip van de uitgevaardigde ethische regels te verzekeren, geeft de code concrete details met betrekking tot in commerciële betrekkingen courante gewoonten, zoals voordelen, geschenken, voorrechten en blijken van gastvrijheid: hij preciseert wat wel en niet toegelaten is, de grenzen die men moet respecteren enzovoort, rekening houdend met de nationale (van België en/of het betrokken buitenland) en de internationale reglementeringen. Het engagement van de dochterondernemingen en hun medewerkers, het ethische besef en de wil om in een geest van samenwerking en vertrouwen te werken, samen met een aantal interne procedures die de mogelijkheid van fraude en corruptie beperken, zijn stuk voor stuk elementen die een goede naleving van de bepalingen tegen fraude en corruptie verzekeren. CFE Contracting heeft dit jaar haar inspanningen verdubbeld om haar operationele personeel op te leiden in de kennis en het begrip van de sociale wetgeving. Zo ontvingen meer dan 450 operationele medewerkers van de verschillende dochterondernemingen van CFE een opleiding 'Best Practices: contract management & social law' om een goed begrip van de toepasselijke reglementering inzake contracten en sociale wetten te garanderen.

In de bouwsector staat vaak veel geld op het spel, is de concurrentie soms hard en vereisen veel projecten het gebruik van tijdelijke verenigingen en van orders bij een groot aantal onderaannemers en leveranciers. Daarnaast kunnen de betrekkingen met de klanten gepaard gaan met het geven of ontvangen van geschenken, blijken van gastvrijheid, uitnodigingen voor diverse manifestaties enz. Dit alles kan situaties creëren met risico's van 'uitschuivers' die als corruptie worden beschouwd. CFE voert een preventiebeleid om deze risico's te bestrijden. In de dochterondernemingen is een anticorruptiecode ingevoerd die zowel de basisprincipes uiteenzet als concrete voorschriften geeft die in de verschillende risicosituaties moeten worden gevolgd. Daarnaast treffen de dochterondernemingen diverse concrete maatregelen om de toepassing van deze bepalingen te verzekeren.

De cel interne audit onderwerpt elke entiteit regelmatig aan een analyse van de risico's en de procedures. De interne audit is een onafhankelijke functie met als belangrijkste opdracht de ondersteuning en begeleiding van het management voor een betere beheersing van de risico's.

De interne audit rapporteert functioneel aan het Auditcomité van CFE, door het jaarlijkse auditplan, de belangrijkste resultaten van de uitgevoerde audits en een follow-up van de actieplannen voor te leggen. Indien nodig kunnen bijkomende opdrachten worden uitgevoerd op verzoek van het Auditcomité of het Executief Comité van CFE Contracting. In 2020 onderzocht de interne audit vooral de principes van het goede beheer van de projecten. De andere thema's van de interne audits waren de scheiding van de machten in de ERP-systemen, de archivering, de ondertekeningsbevoegdheid in de betaalsoftware en de toepassing van de AVG. Daarnaast werd bij MOBIX een

algemene analyse van het interne controlesysteem uitgevoerd. Het resultaat van de audits wordt voorgelegd aan de leden van het Auditcomité van CFE en aan het Executief Comité van CFE Contracting, om verbeteringsmaatregelen overeen te komen.

6. NIET-FINANCIËLE KRITIEKE PRESTATIE-INDICATOREN (KPI'S)

6.1. INLEIDING

De definitie, de verzameling en de analyse van KPI's maken integraal deel uit van de duurzaamheidsstrategie van CFE. Voor elk thema met hoge materialiteit werd ten minste één KPI gekozen. Voor sommige meer complexe thema's, zoals transport, werd de voorkeur gegeven aan de analyse van proefprojecten. De analyse en de regelmatige follow-up van al deze KPI's aan de hand van specifieke dashboards maakt een nauwkeurige validatie mogelijk van de toegepast actieplannen.

6.2. SOCIAAL

Om de impact van de op sociale thema's gerichte acties te analyseren, hanteren de drie polen sinds verscheidene jaren een reeks KPI's. Deze KPI's hebben betrekking op de thema's veiligheid, welzijn, diversiteit en opleiding.

6.2.1. GEMEENSCHAPPELIJKE ALGEMENE INDICATOREN

Medewerkers per pool			
	CFE	DEME	Totaal
2018	3.524	5.074	8.598
2019	3.276	5.134	8.410
2020	3.250	4.976	8.226

Medewerkers volgens statuut			
2020	Arbeiders	Bedienden	Totaal
CFE	1.709	1.541	3.250
DEME	2.279	2.697	4.976
Totaal	3.988	4.238	8.226

Mannen / vrouwen				
	Bedienden (M)	Bedienden (V)	Arbeiders	Arbeidsters
2018	3.272	1.064	4.201	61
2019	3.289	1.115	3.934	72
2020	3.106	1.132	3.916	72

Opleiding	Totaal 2019	Totaal 2020	Mannen	Vrouwen
<i>In aantal uren per soort opleiding</i>				
Technieken	68.119	38.020	36.713	1.307
Hygiëne en veiligheid	60.580	44.919	43.157	1.762
Milieu	907	1.022	966	56
Management	17.129	6.953	6.683	270
Informatica	17.656	12.445	11.304	1.141
Adm/Boekh/Beheer/Jur.	14.039	12.001	11.072	929
Talen	8.598	6.498	5.226	1.272
Diversiteit	310	8.128	7.844	284
Overige	13.247	14.342	13.846	496
Totaal	200.585	144.328	136.811	7.517

Omdat de veiligheid een doorlopend aandachtspunt is, hebben CFE Contracting en DEME QHSE-dashboards ontwikkeld, zodat ze de evolutie van de statistieken nauwkeurig kunnen volgen en zo snel mogelijk de nodige verbeteringsmaatregelen kunnen nemen.

Veiligheid voor CFE Contracting	2017	2018	2019	2020	sectorgemiddelde*
Frequentiegraad	16,76	19,42	13,72	26,12	31,08
Ernstgraad	0,49	0,49	0,44	0,61	1,05

* sectorgemiddelde 2019, bron: fedris.be (NACE-codes 41, 42 en 43)

Frequentiegraad CFE = aantal ongevallen met arbeidsongeschiktheid x 1 miljoen gedeeld door het aantal gewerkte uren.

Ernstgraad CFE = aantal kalenderdagen afwezigheid x 1.000 gedeeld door het aantal gewerkte uren

Veiligheid voor DEME	2017	2018	2019	2020	sectorgemiddelde*
Frequentiegraad	0,27	0,21	0,24	0,19	3,54
Ernstgraad	0,03	0,072	0,097	0,04	0,67

* sectorgemiddelde 2019, bron: fedris.be (NACE-codes 08.12, 39, 42.13, 42.911 en 42.919)

Frequentiegraad DEME = aantal ongevallen met werkverlet (wereldwijd) x 200.000 gedeeld door het aantal gewerkte uren.

Ernstgraad DEME = aantal kalenderdagen afwezigheid (wereldwijd) x 1.000 gedeeld door het aantal gewerkte uren.

6.2.2. INDICATOREN VOOR DE PRIORITAIRE DOELSTELLINGEN VAN DEME

Thema met hoge materialiteit: Health, safety & well-being

Bij de sociale of maatschappelijke thema's heeft DEME het thema 'Health, safety & well-being' gekozen (zie de materialiteitsmatrix in hoofdstuk 5.3). DEME heeft een dashboard voor de veiligheid ontwikkeld dat niet alleen rekening houdt met de frequentie- en de ernstgraad die in punt 6.2.1 worden behandeld, maar ook met de deelname aan de toolboxes, het aantal incidenten, het aantal tijdig gemelde incidenten enz. Deze informatie wordt weergegeven in onderstaande tabel.

Een volledig verslag over het veiligheidsbeleid is beschikbaar op de site van DEME

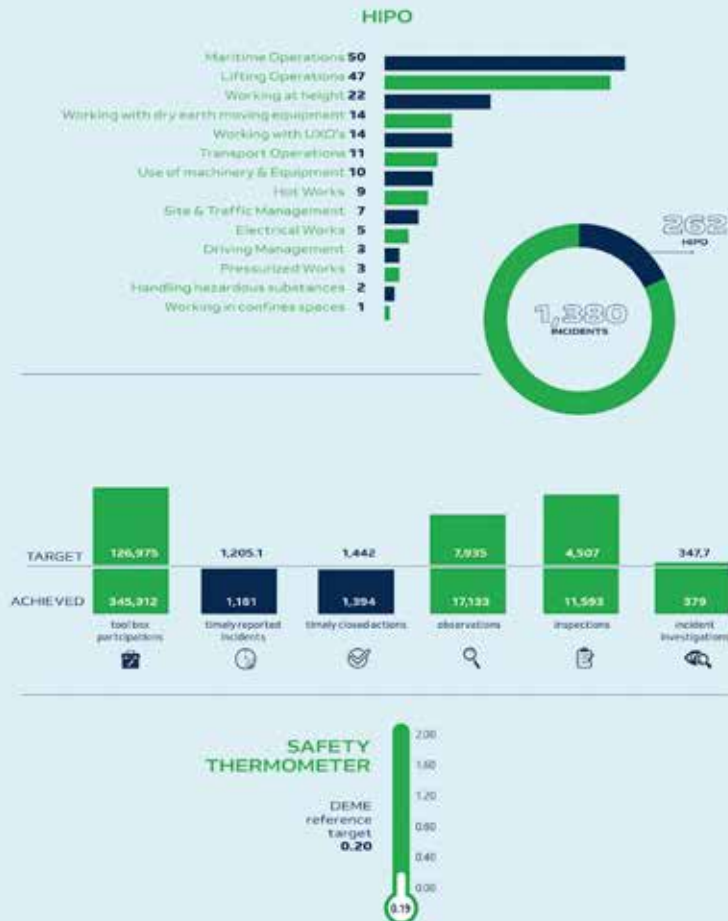
(<https://www.deme-group.com/publications>)

Naam van de KPI	Definitie van de KPI	Eenheid	2019	2020
HIPO incidents	A high potential (HIPO) incident is an incident that could have had severe consequences for quality, health, safety or environment. This includes incidents from third parties such as subcontractors, clients, JV partners.	#	406	262
Toolbox participation	All project, vessel and office staff/crew must participate, as a minimum, once a week in a toolbox meeting. Toolbox meetings include safety moment day, vessel-project safety meeting and pre-work meeting.	#	447137	345312
Timely reported incidents	All incidents with damage, near misses/dangerous situations and complaints/non-conformities have to be reported in IMPACT within 24 hours.	#	1174	1181
Timely closed actions	All actions resulting from incidents & investigations, audits, management reviews and year action plans need to be closed out within their set due date.	#	1218	1394
Observations	All project, vessel and office staff/crew has to fill in/complete a minimum of 3 observations per year	#	23191	17133
Inspections	QHSE-S inspections are to be conducted by the following functions: - Superintendents up to Project Director to each conduct 1 inspection per month on the project - Vessel Management (Master, Chief Engineer) to each conduct 1 inspection per week on board	#	14605	11593
Incident investigations	All incidents that require an investigation according to the DEME Incident management procedure, should have an incident investigation	#	381	379

Al deze KPI's zijn op interne richtlijnen gebaseerd en maken deel uit van het wereldwijde prestatie-dashboard voor QHSE-S.

DEME's QHSE-S worldwide performance dashboard

(1 Jan 2020 - 31 Dec 2020)



Thema met gemiddelde materialiteit: Diversity & opportunity

De indicatoren voor het aantal opleidingsuren en de verdeling tussen mannen/vrouwen zijn vermeld in punt 6.2.2.

Wat het aantal mannelijke/vrouwelijke werknemers betreft, wil DEME alle medewerkers gelijke kansen bieden op het vlak van de interne mobiliteit en hen actief in dat proces begeleiden en sturen.

Naam van de KPI	Definitie van de KPI	Eenheid	2019	2020
Prestatie en loopbaanontwikkeling	Deelname aan het programma voor prestatie-meting Time To van al het personeel en alle bemanningen tijdens de verslagperiode	percentage	(1) TIMETOSTAFF = 85 (2) TIMETOCREW = 70	(1) TIMETOSTAFF = 86 (2) TIMETOCREW = 80
Naam van de KPI	Definitie van de KPI	Eenheid	2019	2020
Aantal nationaliteiten	Op basis van interne richtlijnen. Het totale aantal nationaliteiten bij de vaste werknemers van de organisatie op 31 december	#	82	80

Al deze KPI's zijn op interne richtlijnen gebaseerd.

Wat de opleidingen en de ontwikkeling van de prestaties en de loopbanen betreft, wil DEME de tevredenheid van de medewerkers verbeteren door middel van competentiebeheer, het aanbod van opleidingen en loopbaanplannen voor alle werknemers.

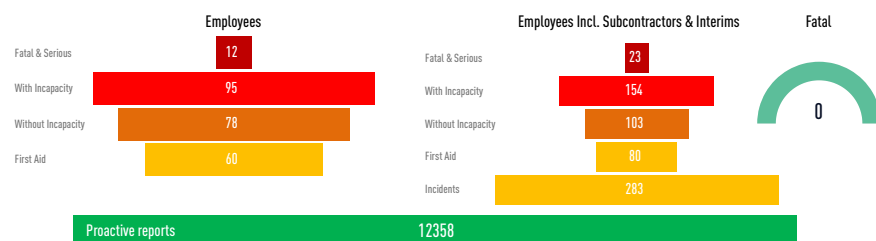
DEME wil ook onze geest van 'One DEME, One team' benutten door gebruik te maken van de rijke diversiteit van onze operationele teams en van de inclusieve sociale betrekkingen.

6.2.3. INDICATOREN VOOR DE DOELSTELLINGEN MET HOGE MATERIALITEIT VAN CFE CONTRACTING EN BPI

Thema met hoge materialiteit: Health & Safety

Bij de sociale of maatschappelijke thema's hebben CFE Contracting en BPI eveneens het thema van de veiligheid en de gezondheid gekozen (zie de materialiteitsmatrix in hoofdstuk 5.5). Een dashboard met de belangrijkste informatie voor elke dochteronderneming wordt ten minste eenmaal per maand bijgewerkt om de veiligheidsgegevens zo stipt mogelijk te monitoren.

De informatie over de frequentiegraad en de ernstgraad is opgenomen in hoofdstuk 6.2.1.



Thema met hoge materialiteit: Garantie decent working conditions for all

De veiligheid van de onderaannemers en het uitzendpersoneel krijgt uiteraard evenveel aandacht als die van het eigen personeel.

Alle veiligheidsindicatoren houden rekening met de onderaannemers.

Thema met hoge materialiteit: Talent attraction, training & retention

De gegevens over de opleidingen worden in hoofdstuk 6.2.1 vermeld.

Dit zijn de gegevens die uitsluitend betrekking hebben op CFE Contracting en BPI.

In aantal uren per soort opleiding	Totaal 2018	Totaal 2019	Totaal 2020	Mannen	Vrouwen
Technieken	18.354	15.578	16.434	15.127	1.307
Hygiëne en veiligheid	13.203	20.182	12.071	10.309	1.762
Milieu	80	180	807	751	56
Management	5.953	5.009	1.434	1.164	270
Informatica	2.273	4.513	3.354	2.213	1.141
Adm/Boekh/Beheer/Jur.	1.741	3.840	2.589	1.660	929
Talen	4.561	6.177	3.271	1.999	1.272
Diversiteit	0	0	3.320	3.036	284
Overige	1.951	2.872	2.993	2.497	496
Totaal (u)	48.116	58.350	46.273	38.756	7.517

Totaal /aantal werknemers (u/pers.)	14	18	14
-------------------------------------	----	----	----

Om de aankomst en het vertrek van personeel te volgen, analyseert CFE Contracting de indicator voor de anciënniteit.

Anciënniteit (buiten DEME)	2018	2019	2020
< 1	452	412	379
1-5	965	1047	1.150
6-10	567	530	508
11-15	502	511	453
16-20	298	300	287
21-25	127	117	145
> 25	613	359	328
Totaal	3.524	3.276	3.250

Tot slot worden het welzijn en de gezondheid van het personeel gemonitord door de indicator voor het absentieisme te volgen.

Absentieisme	2018	2019	2020
Aantal dagen afwezigheid wegens ziekte	70.871	90.498	68.312
Aantal dagen afwezigheid wegens arbeidsongeval	4.488	6.957	4.203
Aantal dagen afwezigheid wegens ongeval op de weg naar/van het werk	492	122	256
Aantal dagen afwezigheid wegens beroepsziekte	0	0	0
Aantal gewerkte dagen	1.892.886	1.802.571	1.805.789
Afwezigheidsgraad	4,01%	5,41%	4,03%

NB: deze waarden gelden voor het geheel van de groep CFE

6.2.4. VARIA

Zoals elk jaar worden ook andere klassieke KPI's voor het thema human resources gerapporteerd:

Aantal medewerkers per type overeenkomst voor de volledige groep CFE (incl. DEME)				
	Arbeidsovereenkomst van onbepaalde duur	Arbeidsovereenkomst van bepaalde duur	Werk & studie	Totaal
2018	7.939	648	11	8.598
2019	8.065	334	11	8.410
2020	7.895	327	4	8.226

Leeftijdspiramide voor de volledige groep CFE (incl. DEME)			
per schijf van 5 jaar	2017	2018	2019
< 25	377	380	331
26-30	1.207	1.165	1.086
31-35	1.320	1.242	1.213
36-40	1.267	1.250	1.267
41-45	1.182	1.176	1.147
46-50	1.049	973	974
51-55	1.040	1.026	1.025
56-60	770	785	773
> 60	386	413	410

Anciënniteit voor de volledige groep CFE (incl. DEME)			
per schijf van 5 jaar	2018	2019	2020
<1	1.144	912	648
1-5	2.652	2.928	3.034
6-10	1.767	1.509	1.508
11-15	1.104	1.352	1.327
16-20	701	685	637
21-25	352	344	409
>25	878	680	663

6.3. MILIEU

6.3.1. GEMEENSCHAPPELIJKE ALGEMENE INDICATOREN

Ook dit jaar heeft de niet-financiële milieuraportage betrekking op de CO₂-productie van de 3 polen. CFE volgt het Greenhouse Gas Protocol en meldt haar uitstoot van broeikasgassen volgens de operationele benadering van de drie scopes:

SCOPE 1

De directe uitstoot van broeikasgassen houdt verband met het gebruik van fossiele brandstoffen. Alleen de productie van CO₂ wordt in aanmerking genomen, de andere uitstoot van broeikasgassen wordt buiten beschouwing gelaten. Het betreft uitsluitend aangekochte fossiele brandstoffen die in de eigen installaties, machines, schepen en projecten worden gebruikt. Scope 1 omvat ook de in de eigen elektriciteitsgenerators gebruikte brandstof.

SCOPE 2

De indirecte uitstoot van broeikasgassen houdt verband met het gebruik van aangekochte elektriciteit. Alleen de productie van CO₂ wordt in aanmerking genomen, de andere uitstoot van broeikasgassen wordt buiten beschouwing gelaten. De elektriciteit die de ondernemingen aankopen is vaak afkomstig uit zowel hernieuwbare als niet-hernieuwbare bronnen. Slechts wanneer de hoeveelheid energie die een bedrijf aankoopt uitdrukkelijk contractueel vastgelegd is, kan men ze in de twee delen uitsplitsen. In het andere geval kan men de effectief ontvangen hoeveelheid hernieuwbare energie niet nauwkeurig kennen. Dit verslag geeft dus geen uitsplitsing in dit opzicht.

SCOPE 3

Dit betreft de andere indirecte uitstoot van broeikasgassen. Deze uitstoot is het gevolg van de activiteiten van CFE maar is afkomstig van bronnen die CFE niet controleert en waarvan het ze niet de eigenaar is. In dit geval hebben de verzamelde gegevens uitsluitend betrekking op uitstoot in verband met vliegtrips.

DEME neemt de uitstoot van koolstofdioxide (CO₂), stikstofprotoxide (N₂O) en methaan (CH₄) op in haar koolstofvoetafdruk. De mondiale metingen en de metingen voor België en Nederland worden afzonderlijk geanalyseerd. DEME en CFE gebruiken verschillende rekenmethoden. Voor CFE Contracting en BPI wordt de koolstofbalansmethode van het ADEME gebruikt.

GHG SCOPE 1-2 CFE CONTRACTING & BPI

	Eenheid	2017	2018	2019	2020
CO ₂ -uitstoot scope 1	Ton CO ₂	13.290	19.298	14.754	15.812
CO ₂ -uitstoot scope 2	Ton CO ₂	2.583	4.565	3.063	1.872
CO ₂ -uitstoot scope 1 + 2	Ton CO ₂	15.873	23.863	17.817	17.684

DEME gebruikt, uitsluitend voor Nederland en België, specifieke emissiefactoren volgens de CO₂-prestatieschaal. (<https://www.co2emissiefactoren.nl>).

Voor de mondiale uitstoot van broeikasgassen van DEME worden twee types emissiefactoren gebruikt:

- In de selectie van de emissie- of conversiefactoren gebruikt men voor de schepen de sectorale emissiefactoren van de IMO.
- Voor alle andere uitrustingen gebruikt men de mondiale emissiefactoren van het DEFRA (het Britse ministerie van milieu, voeding en landbouwaangelegenheden).

GHG SCOPE 1-2- 3 DEME

DEME (Worldwide)	Eenheid	2018	2019	2020
GHG(CO ₂ +N ₂ +CH ₄)-uitstoot (scope 1)	Ton CO ₂ -eq.		676.000	659.000
GHG(CO ₂ +N ₂ +CH ₄)-uitstoot (scope 2)	Ton CO ₂ -eq.		5.000	1.000
GHG(CO ₂ +N ₂ +CH ₄)-uitstoot (scope 3)	Ton CO ₂ -eq.		12.000	10.000
CO₂ uitstoot (scope 1, 2 & 3)	Ton CO₂-eq.	687.000	693.000	670.000

We stellen vast dat de CO₂-uitstoot van de bouwbedrijven van CFE Contracting bijzonder wordt beïnvloed door het type bouwplaats en uitgevoerde werken in de loop van het jaar. Vooral bouwplaatsen met omvangrijke ruwbouwwerken vereisen een groot verbruik van elektriciteit en diesel voor de werking van de bouwmachines en de kranen. Bouwplaatsen en afwerkingen in de winterperiode vereisen dan weer een grote inbreng van energie voor de verwarming en het drogen van de gebouwen. Het verbruik van de voertuigen zal eveneens sterk worden beïnvloed door de afstand woning-werk. Al deze elementen variëren sterk van jaar tot jaar.

De CO₂-uitstoot van de multitechnische bedrijven is relatief stabiel. Daarom moet men het verschillende verbruik van zeer nabij volgen, voor een meer nauwkeurige en gerichte follow-up van de genomen maatregelen. De gedetailleerde informatie over CFE Contracting is te vinden in hoofdstuk 6.3.3.

De belangrijke verbetering van scope 2 bij CFE Contracting houdt vooral verband met de overstap naar groene energie van veel dochterondernemingen.

6.3.2. INDICATOREN VOOR DE DOELSTELLINGEN MET HOGE MATERIALITEIT VAN DEME

Specifieke doelstellingen voor de vermindering van CO₂

DEME heeft specifieke verbeteringsprogramma's om de milieu-impact tijdens de uitvoering van de projecten verder te beperken. Specifieke programma's mikken op de verdere reductie van de uitstoot van broeikasgassen die aan de klimaatverandering bijdragen, en van andere verontreinigende stoffen die de lokale luchtkwaliteit aantasten.

DEME wil tegen 2030 haar uitstoot van broeikasgassen met 40% verlagen tegenover 2008, het jaar dat de Internationale Maritieme Organisatie (IMO) als referentie heeft gekozen. DEME wil tegen 2050 een klimaatneutrale onderneming zijn.

Aangezien meer dan 90% van de uitstoot van broeikasgassen aan het brandstofverbruik van de schepen kan worden toegeschreven, voert DEME een investeringsplan over meerdere jaren uit om haar vloot van de meest geavanceerde technologie te voorzien en brandstoffen met lage emissie te gebruiken, zoals LNG, biodiesel en de toekomstige ecologische brandstoffen met waterstof, zoals groene methanol en groene waterstof. Daarnaast werkt DEME continu aan de verbetering van de energie-efficiëntie van de volledige vloot door middel van verschillende technologische maatregelen, zoals systemen voor de recuperatie van de warmte van restgassen voor de opwekking van elektrische energie. De nadruk ligt ook doorlopend op de optimalisatie van de processen en de verbetering van de productiviteit. Tot slot heeft DEME zich in 2020 ingespannen om de registratie van haar energiegegevens verder te optimaliseren, een geïntegreerde gegevensstructuur in te voeren en de nodige monitoringtools te ontwikkelen.

Thema met gemiddelde materialiteit: Natural capital

Als meting van de aandacht voor de bescherming van het natuurlijke kapitaal registreert DEME het aantal jaarlijks goedgekeurde groene initiatieven. DEME wil ten minste één groen initiatief implementeren voor elk project met een duur van meer dan 3 maanden.

Name of the KPI	Definition of the KPI	Unit	2019	2020
Total number of approved green initiatives	A «Green initiative» is any initiative, change or modification to a process, equipment or setup that reduces the environmental impact of the project.	#	105	128

6.3.3. INDICATOREN VOOR DE DOELSTELLINGEN MET HOGE MATERIALITEIT VAN CFE CONTRACTING EN BPI

Thema met hoge materialiteit: Waste reduction

Sinds begin 2020 monitoren alle dochterondernemingen van CFE Contracting een nieuwe indicator. De vijf belangrijkste afvalfracties worden viermaal per jaar gemeten en opgenomen in het milieudashboard.

Afval	Eenheid	2019	2020
Gemengd	ton	/	9.498
Hout	ton	/	3.855
Inert	ton	/	9.498
Gevaarlijk	ton	/	38
Staal	ton	/	542
TOTAAL	ton		23.431
TOTAAL/omzet	ton/M€		25,69

Het energieverbruik wordt eveneens van nabij gevolgd.

Energie	Eenheid	2019	2020
Elektriciteit	kwh		12.990.826
Gas	kwh		3.195.251
Stookolie	kwh		11.064.479
TOTAAL	kwh		27.252.576
TOTAAL/omzet	kwh		29,89

Thema met hoge materialiteit: Modular & circular principles in our projects

De circulariteit en de modulariteit zijn centrale aandachtspunten voor CFE Contracting en BPI. De omzet van Wood Shapers zal vanaf 2021 als key performance indicator worden gebruikt. Wat de circulariteit betreft, zullen de in het project ZIN geleerde lessen worden gebruikt om een geschikte key performance indicator te bepalen. In afwachting worden de verschillende dochterondernemingen bewust gemaakt van de circulariteit. In samenwerking met organismen als het WTCB, Build Circular en Ecobuild zijn opleidingen georganiseerd.

Thema met hoge materialiteit: Material transport optimisation

Het proefproject met het consolidatiecentrum in Brussel en de bouwplaatsen in Luxemburg die eveneens een consolidatiecentrum hebben gebruikt, dienen als referentie om in 2021 een key performance indicator te bepalen. In afwachting worden alle op deze bouwplaatsen geleerde lessen aan de verschillende dochterondernemingen doorgegeven. Er worden ook interne bezoeken aan de bouwplaatsen georganiseerd om de aanpak uit te leggen.

Thema met gemiddelde materialiteit: Alternative transport modes promotion

De fleet is de grootste bron van CO₂ voor scope 1. CFE Contracting heeft daarom besloten dat verbruik te volgen.

Fleet	Eenheid	2019	2020
Diesel - Auto	liter		2.755.474
Hybride - Auto	liter		1.870
Loodvrij - Auto	liter		287.367
Diesel - Truck	liter		670.768
Hybride - Truck	liter		0
Loodvrij - Truck	liter		4.198
Auto's	#		1.909
Trucks	#		108
verbruik auto's / aantal auto's	liter/#		1.595
verbruik trucks / aantal trucks	liter/#		6.250

6.4. GOVERNANCE

6.4.1. GEMEENSCHAPPELIJKE ALGEMENE INDICATOREN

Charters en procedures verzekeren het goede bestuur van de verschillende polen.

	CFE	CFE Contracting	BPI	DEME
corporate governance charter	ok	ok	ok	ok
procedures	*	ok	ok**	ok
anticorruptiecode	*	ok	ok	ok

* overgedragen aan CFE Contracting en BPI

** intern beleid voor financiële transacties

Alle governance documenten worden regelmatig herzien.

6.4.2. INDICATOREN VOOR DE DOELSTELLINGEN MET HOGE MATERIALITEIT VAN DEME

Thema met hoge materialiteit: Innovation

Als meting van de aandacht voor innovatie registreert DEME het aantal jaarlijks goedgekeurde innovatie-initiatieven. DEME heeft hier de volgende doelstellingen:

- (1) De aanvaarding verzekeren van duurzaamheid als onderdeel van elke uitdaging in elke innovatiecampagne.
- (2) Ervoor zorgen dat de duurzaamheid altijd meespeelt in de evaluatiecriteria van elke innovatiecampagne.

Naam van de KPI	Definitie van de KPI	Eenheid	2019	2020
Goedgekeurde innovatie-initiatieven	Het totale aantal goedgekeurde innovatie-initiatieven na de innovatiecampagnes van DEME tijdens de verslagperiode.	#	11	18

Thema met hoge materialiteit: Ethical business

Om de kennis van de governanceprincipes en in het bijzonder de procedures met betrekking tot ethisch zakendoen te meten, noteert DEME het percentage van het personeel dat een specifieke opleiding, de 'Compliance training', heeft gevolgd.

DEME wil verzekeren dat elke werknemer regelmatig een opleiding in ethisch besef heeft gevolgd.

Naam van de KPI	Definitie van de KPI	Eenheid	2019	2020
Verhouding van het personeel dat de Compliance Awareness Training van DEME heeft gevolgd	Het totale aantal opleidingsuren in ethisch besef dat de vaste werknemers van de organisatie tijdens de verslagperiode hebben ontvangen	percentage	88	97

6.4.3. INDICATOREN VOOR DE DOELSTELLINGEN MET HOGE MATERIALITEIT VAN CFE CONTRACTING EN BPI

Thema met hoge materialiteit: Strong corporate governance

In de loop van het boekjaar 2020 werden verscheidene auditopdrachten uitgevoerd. Ze hebben geen dysfuncties aan het licht gebracht die een significante invloed zouden kunnen hebben op de activiteit en de financiële overzichten van de groep. Deze audits hadden met name betrekking op:

- de toepassing van de principes van het goede projectbeheer zoals bepaald door de leden van het Executief Comité
- de naleving van de AVG
- de naleving van de regels met betrekking tot de ondertekeningsbevoegdheid in de ISABEL-betaalsoftware
- de documentarchivering

Het resultaat van de audits wordt voorgelegd aan de leden van het Auditcomité van CFE en aan het Executief Comité van CFE, om verbeteringsmaatregelen overeen te komen.

Thema met hoge materialiteit: Innovation

In 2020 hebben CFE Contracting en BPI vorderingen geboekt in de ontwikkeling van een gestructureerde innovatiestrategie. De twee polen hebben respectievelijk een 'Chief Digital Officer' en een 'Development & Innovation Director' aangesteld. Deze twee verantwoordelijken zijn belast met het uitwerken en de follow-up van de innovatiestrategie. Een board, het 'innovation core team' van de twee polen vergadert ten minste eenmaal per maand. De eerste missie van deze board is de invoering van:

- De governance
- Het proces
- Een gerichte monitoring
- Key performance indicators
- En tot slot de interne en externe communicatie die deze strategie bepaalt.

Thema met gemiddelde materialiteit: Clear sustainability reporting (transparence)

De dashboards van veiligheid, human resources en milieu worden maandelijks gepubliceerd en bezorgd aan het management van CFE Contracting en de directiecomités van alle entiteiten.

Deze dashboards verzekeren een transparante communicatie met de verschillende directieniveaus en informeren alle medewerkers zo vaak mogelijk.

Dankzij deze regelmatige follow-up kan men ook de ondernomen acties zo snel mogelijk bijstellen.