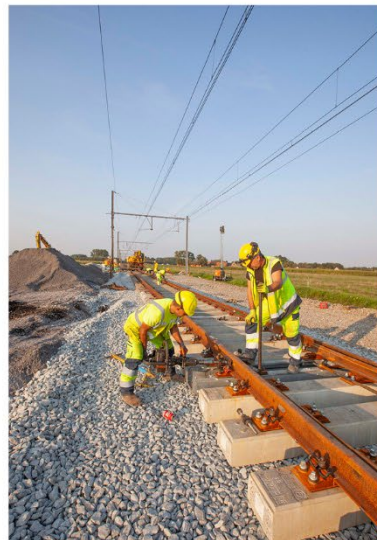




PERSMEDEDELING

Woensdag 31 augustus 2022 – 7u00 CET
gereguleerde informatie

Resultaten van het eerste semester 2022



Resultaten van het eerste semester 2022

- **Geslaagde partiële splitsing van CFE op 29 juni 2022**
- **Bescheiden omzetgroei**
- **Sterke stijging van het bedrijfsresultaat en het nettoresultaat**
- **Orderboek op een historisch hoog niveau**
- **Vooruitzichten voor 2022 bevestigd**

CFE heeft van de voorbereidingsperiode voor de partiële splitsing gebruik gemaakt om haar strategie gericht op duurzame ontwikkeling en innovatie te verfijnen, haar transformatie te versnellen en haar positie als toonaangevende multidisciplinaire groep, gepositioneerd in aantrekkelijke groeimarkten, te versterken. Deze transformatie gaat gepaard met een substantiële versterking van de financiële structuur. Het eigen vermogen¹ is de voorbije twaalf maanden bijna verdubbeld en bedraagt 197 miljoen euro op 30 juni 2022. In dezelfde periode daalde de netto financiële schuld met ongeveer 100 miljoen euro², hetzij een schuldratio van 29,9%.

1. Partiële splitsing

Op 29 juni 2022 heeft de buitengewone algemene aandeelhoudersvergadering eenstemmig de partiële splitsing van CFE goedgekeurd, waarbij de participatie van DEME werd overgedragen aan een nieuw opgerichte vennootschap, DEME GROUP NV.

Bijgevolg werden de activa en passiva van DEME, die sinds 31 december 2021 werden opgenomen als activa en passiva bestemd voor verkoop, op 30 juni 2022 gedeconsolideerd.

De impact van deze deconsolidatie kan als volgt worden samengevat (in miljoen euro):

Geconsolideerd eigen vermogen: - 2.036

Balanstotaal: - 4.981

Aangezien de partiële splitsing pas vanaf 29 juni 2022 effectief is en zoals voorgeschreven door de IFRS-regels, vermelden de geconsolideerde resultatenrekening en het geconsolideerd kasstroomoverzicht nog de cijfers van DEME voor het eerste semester 2022. Voor de geconsolideerde resultatenrekening betreft dit een bedrag van 190,9 miljoen euro als "resultaat van de beëindigde activiteiten". Dit bedrag, dat geen enkele

¹ Eigen vermogen uit voortgezette activiteiten

² Netto financiële schuld uit voortgezette activiteiten

economische realiteit weerspiegelt, bestaat in essentie uit het nettoresultaat, aandeel van DEME Group, in het eerste semester 2022 (39,5 miljoen euro) en 153,5 miljoen afschrijving op materiële en immateriële vaste activa van DEME die volgens de voorschriften van IFRS 5 moeten worden geannuleerd.

Voor het geconsolideerd kasstroomoverzicht betreft het een bedrag van 40,8 miljoen euro op de regel "dividend", namelijk het dividend dat DEME in maart 2022 aan CFE heeft uitgekeerd.

2. Kerncijfers van het eerste semester 2022

Om de lectuur en het begrip voor de lezer te vereenvoudigen, zijn kolommen met pro forma cijfers toegevoegd. Ze vermelden uitsluitend de kerncijfers van de voortgezette activiteiten van CFE (zonder DEME).

Boekjaar afgesloten op 30 juni (in miljoen euro)	Pro-forma (*)			Financiële rekeningen IFRS (**)		
	2022	2021	Variatie	2022	2021 herwerkt	Variatie
Omzet	586,2	566,9	+3,4%	586,2	566,9	+3,4%
EBITDA (***) In % van de omzet	27,8 4,7%	19,4 3,4%	+43,3%	27,8 4,7%	19,4 3,4%	+43,3%
Bedrijfsresultaat (EBIT) (***) In % van de omzet	21,1 3,6%	15,8 2,8%	+33,1%	21,1 3,6%	15,8 2,8%	+33,1%
Resultaat - deel van de groep In % van de omzet	13,5 2,3%	9,7 1,7%	+39,2%	204,4 34,9%	42,6 7,5%	n.s.
<i>Voortgezette activiteiten</i>	13,5	9,7	+39,2%	13,5	9,7	+39,2%
<i>Beëindigde activiteiten</i>	<i>n.s.</i>	<i>n.s.</i>	<i>n.s.</i>	190,9	32,9	n.s.
Resultaat per aandeel van voortgezette activiteiten (deel van de groep) (in euro)	0,53	0,38	+39,2%	0,53	0,38	+39,2%

(in miljoen euro)	Pro-forma (*)			Financiële rekeningen IFRS (**)		
	Juni 2022	December 2021	Variatie	Juni 2022	December 2021	Variatie
Eigen vermogen - deel van de groep	196,9	133,8	+47,2%	196,9	1.936,3	n.s.
Netto financiële schuld (***)	58,9	113,0	-47,9%	58,9	113,0	-47,9%
Orderboek (***)	1.780,9	1.620,6	+9,9%	1.780,9	1.620,6	+9,9%

(*) Pro forma kerncijfers met uitsluiting van de beëindigde activiteiten

(**) In de financiële overzichten volgens IFRS worden de activiteiten van DEME als "beëindigd" beschouwd met ingang van 1 januari 2021 in toepassing van IFRS 5.

(***) De definities worden gegeven in de rubriek 'Definities' van het financieel verslag.

Algemene uiteenzetting over de voortgezette activiteiten (zonder DEME)

Voorafgaande opmerking.

De Raad van Bestuur heeft beslist om Contracting in twee afzonderlijke segmenten te splitsen, namelijk het segment Bouw & Renovatie en het segment Multitechnieken. De cijfers van 2021 werden herwerkt om deze wijzigingen te weerspiegelen.

Het segment Bouw & Renovatie verzamelt alle dochterondernemingen van CFE die actief zijn in België, Polen en het Groothertogdom Luxemburg, gespecialiseerd in de bouw en renovatie van kantoorgebouwen, residentiële gebouwen, ziekenhuizen, hotels, scholen, parkings en industriële gebouwen. De ondernemingen Wood Shapers (bouw en promotie van projecten met materialen van biologische herkomst en hybride) en LTS (productie en montage van geprefabriceerde houten elementen) maken eveneens deel uit van dit segment.

Het segment Multitechnieken bundelt de activiteiten van de divisies VMA en MOBIX. VMA is gespecialiseerd in de technische installatie van gebouw, hun geautomatiseerde beheer (*smart buildings*) en hun onderhoud op lange termijn, evenals in de automatisering van productieketens in de auto-industrie, de chemische nijverheid en de voedingsindustrie. MOBIX is in België een vooraanstaande speler in de realisatie van spoorwegwerken (aanleg van sporen, bovenleidingen en signalisatie) en de openbare verlichting.

Kerncijfers

De omzet in het eerste semester 2022 bedraagt 586,2 miljoen euro, een stijging met 3,4% tegenover vorig boekjaar. Zowel in Bouw & Renovatie als in Multitechnieken is de activiteit toegenomen.

De EBITDA stijgt met 43,3% naar 27,8 miljoen euro. Hij vertegenwoordigt 4,7% van de omzet.

Het bedrijfsresultaat van het eerste semester 2022 bedraagt 21,1 miljoen euro, een stijging met 33,1% tegenover het eerste semester 2021. De bedrijfsmarge stijgt van 2,8% naar 3,6%.

Het nettoresultaat, aandeel van de groep, bedraagt 13,5 miljoen euro. De vier segmenten dragen positief bij aan het geconsolideerd nettoresultaat.

Het eigen vermogen bedraagt 196,9 miljoen euro op 30 juni 2022. Het is vrijwel verdubbeld tegenover 30 juni 2021 (99,5 miljoen euro).

De netto financiële schuld is beduidend gedaald met 47,9 miljoen euro tegenover 31 december 2021. CFE NV, de moedermaatschappij van de groep, en haar dochteronderneming BPI Real Estate Belgium beschikken over 220 miljoen euro bevestigde kredietlijnen, die op 30 juni 2022 voor 40 miljoen euro werden gebruikt. Alle bankconvenanten worden nageleefd.

In het eerste semester werden veel opdrachten ontvangen. Het orderboek stijgt met 9,9% tegenover 31 december 2021. Het bereikt een historisch hoogtepunt van 1,78 miljard euro.

3. Analyse per segment

Segment Vastgoedontwikkeling

KERNCIJFERS

Boekjaar afgesloten op 30 juni (in miljoen euro)	2022	2021	Variatie
Omzet	31,1	52,9	-41,2%
Bedrijfsresultaat (EBIT) (*)	5,9	10,8	-45,4%
Resultaat - deel van de groep	3,7	8,5	-56,1%

(*) De definities worden gegeven in de rubriek 'Definities' van het financieel verslag

EVOLUTIE VAN HET UITSTAAND VASTGOEDBESTAND (*)

VERDELING VOLGENS DE FASE VAN PROJECTONTWIKKELING

(in miljoen euro)	Juni 2022	December 2021
Commercialiseringsbestand	0	0
Bouwbestand	33	6
Ontwikkelingsbestand	141	184
Totaal	174	190

VERDELING PER LAND

(in miljoen euro)	Juni 2022	December 2021
België	95	101
Groothertogdom Luxemburg	19	36
Polen	60	53
Totaal	174	190

(*) De definities worden gegeven in de rubriek 'Definities' van het financieel verslag.

Het uitstaand vastgoedbestand bedraagt 174 miljoen euro op 30 juni 2022, een daling met 8,4% tegenover eind december 2021. In het tweede semester zou het moeten stijgen, gelet op de geplande acquisities van nieuwe grondposities in Luxemburg.

In België zijn drie residentiële projecten in aanbouw: het gebouw Patio (Erasmus Gardens, Anderlecht) en de vastgoedprojecten PURE en Serenity Valley in Oudergem. De commercialisering van deze drie projecten verloopt zeer bevredigend. Op dezelfde site als het project Serenity Valley heeft BPI de laatste beschikbare oppervlakten van het kantoorgebouw Wood Hub verhuurd aan een bekende onderneming die werd aangetrokken door de zeer ambitieuze duurzaamheidsbenadering van het project.

De stedenbouwkundige vergunning van het project Brouck'R (gemengd project van 39.000 m²), die was opgeschort, zal binnenkort opnieuw worden ingediend. De plannen werden aangepast.

BPI en haar partner hebben de stedenbouwkundige vergunning en de milieuvergunning aangevraagd voor het project MOVE'HUB (51.000 m² kantoren met hoge ecologische waarde (zero fossiele energie) en betaalbare woningen tegenover het Zuidstation).

Twee residentiële projecten hebben hun vergunning vrij van elk beroep verkregen: Tervuren Square in Sint-Pieters-Woluwe (12.000 m²) en Arboreto in Tervuren (7.000 m²). De bouw en de verkoop werden opgestart.

In Luxemburg zijn de drie residentiële projecten in aanbouw bijna volledig verkocht. Het betreft de projecten Gravity in Differdange, Livingstone fase 3 (Luxemburg-Stad) en Domaine des Vignes in Mertert. Daarnaast heeft een investeerder een minderheidsparticipatie genomen in het iconische project "Wooden" in Leudelange, een houten kantoorgebouw van 9.500 m² mede ontwikkeld door BPI en dat volledig verhuurd is. De oplevering wordt voorzien in het vierde kwartaal 2022.

In Polen heeft BPI de aankoop afgerond van een terrein in Gdansk, in de dynamische wijk van de scheepswerven. BPI zal er een concept van micro-living voor verhuring ontwikkelen. Het programma zal 455 wooneenheden omvatten (15.000 m²). Daarnaast hebben in de loop van het semester vier residentiële projecten hun stedenbouwkundige vergunning verkregen: Bernardovo (13.000 m²) in de streek van Gdansk, Panoramikqa (20.000 m²) in Poznan, Czysta (10.000 m²) in Wroclaw en Chmielna (17.000 m²) in het hart van Warschau.

NETTO FINANCIËLE SCHULD

De netto financiële schuld van BPI bedraagt 66,1 miljoen euro op 30 juni 2022 (86 miljoen euro op 31 december 2021). Ze volgt de evolutie van het uitstaand vastgoedbestand.

NETTORESULTAAT

Het nettoresultaat bedraagt 3,7 miljoen euro (tegenover 8,5 miljoen euro in het eerste semester 2021 dat positief werd beïnvloed door het saldo van de geboekte resultaten op projecten opgeleverd in Polen, en 3,2 miljoen euro in het eerste semester 2020). De Luxemburgse projecten in uitvoering leveren de belangrijkste bijdrage aan het resultaat van het vastgoedsegment.

Segment Multitechnieken

KERNCIJFERS

Boekjaar afgesloten op 30 juni (in miljoen euro)	2022	2021	Variatie
Omzet	172,2	165,2	+4,2%
Bedrijfsresultaat (EBIT) (*)	4,4	7,8	-43,6%
Resultaat - deel van de groep	1,9	5,0	-61,3%

(in miljoen euro)	Juni 2022	December 2021	Variatie
Netto financiële positie (*)	-13,3	15,4	-186,4%
Orderboek (*)	391,9	401,0	-2,3%

(*) De definities worden gegeven in de rubriek 'Definities' van het financieel verslag.

OMZET

VMA boekte in het eerste semester 2022 een omzet van 111 miljoen euro, een stijging met 6,1% dankzij een drukke activiteit van de divisie Building HVAC (VMA-Druart). De uitvoering van de technische installaties van het gebouwencomplex ZIN en van het Grand Hôpital in Charleroi werden opgestart.

De activiteit van MOBIX is relatief stabiel, met 61,7 miljoen euro.

Boekjaar afgesloten op 30 juni (in miljoen euro)	2022	2021	Variatie
VMA	111,0	104,6	+6,1%
MOBIX	61,7	60,6	+1,8%
Eliminaties intra segment	-0,5	0,0	n.s.
Totaal Multitechnieken	172,2	165,2	+4,2%

BEDRIJFSRESULTAAT

Het bedrijfsresultaat van het eerste semester bedraagt 4,4 miljoen euro, tegenover 7,8 miljoen euro in het eerste semester 2021.

Het bedrijfsresultaat van VMA is vrijwel stabiel tegenover dat van het eerste semester 2021.

Anderzijds werden de resultaten van MOBIX in het bijzonder beïnvloed onder het lage activiteitsniveau van de divisie "Aanleg van sporen" en de terugval van de operationele marges van bepaalde projecten van de divisie "Utilities". Deze werden zwaar getroffen door de prijsstijgingen van de materialen en de onderaanneming, alsook door de verstoring van de toeleveringsketens als indirect gevolg van het Russisch-Oekraïense conflict.

ORDERBOEK

Het orderboek bedraagt 391,9 miljoen euro op 30 juni 2022. Het stijgt licht bij VMA, dat verscheidene belangrijke opdrachten in de ziekenhuissector heeft ontvangen alsook de aanbesteding van de stad Aarschot voor de energierenovatie en het onderhoud van een gedeelte van haar vastgoedpark.

Het lager aantal nieuwe aanbestedingen bij Infrabel had evenwel een negatieve impact op het orderboek van MOBIX.

(in miljoen euro)	Juni 2022	December 2021	Variatie
VMA	242,9	236,4	+2,8%
MOBIX	149,0	164,6	-9,5%
Totaal Multitechnieken	391,9	401,0	-2,3%

NETTO FINANCIËLE POSITIE

De netto kaspositie van het segment Multitechnieken is geëvolueerd van een netto financieel overschot van 15,4 miljoen euro op 31 december 2021 naar een netto financiële schuld van 13,3 miljoen euro op 30 juni 2022 door een stijging van de behoefte aan werkkapitaal en de uitkering van 9,5 miljoen euro dividenden in de loop van het eerste semester 2022.

Segment Bouw & Renovatie

KERNCIJFERS

Boekjaar afgesloten op 30 juni (in miljoen euro)	2022	2021	Variatie
Omzet	397,4	358,9	+10,7%
Bedrijfsresultaat (EBIT) (*)	6,9	- 0,1	n.s.
Resultaat - deel van de groep	3,5	- 1,5	n.s.

(in miljoen euro)	Juni 2022	December 2021	Variatie
Netto financiële positie (*)	140,9	128,0	+10,1%
Orderboek (*)	1.296,6	1.166,0	+11,2%

(*) De definities worden gegeven in de rubriek 'Definities' van het financieel verslag.

OMZET

De omzet van het eerste semester 2022 bedraagt 397,4 miljoen euro, een stijging met 10,7% tegenover 2021. In België is de activiteit vooral in Brussel toegenomen, waar het project ZIN vaart krijgt.

In Luxemburg is de omzet aanzienlijk gestegen voornamelijk dankzij de gerealiseerde projecten voor BPI en haar partners. De activiteit van Wood Shapers neemt sterk toe.

In Polen blijven de projecten voor de bouw van logistieke centra een belangrijke bron van activiteit en bevinden verscheidene residentiële projecten voor BPI zich in de opstartfase.

Boekjaar afgesloten op 30 juni (in miljoen euro)	2022	2021	Variatie
België	255,4	249,9	+2,2%
Luxemburg	75,3	43,8	+71,9%
Polen	67,1	66,3	+1,2%
Eliminaties intra segment	-0,4	-1,1	n.s.
Totaal Bouw & Renovatie	397,4	358,9	+10,7%

BEDRIJFSRESULTAAT

Het bedrijfsresultaat bedraagt 6,9 miljoen euro, hetzij een marge van 1,7%. Ondanks de zeer sterke stijging van de prijzen van de materialen en van de onderaanneming, die blijven wegen op de resultaten van de projecten met vaste prijs, verbetert het segment Bouw & Renovatie haar bedrijfsmarge dankzij stevige resultaten in Polen en bij BPC Group, actief in Brussel en Wallonië.

ORDERBOEK

In het eerste semester 2022 werden zeer veel opdrachten ontvangen (531 miljoen euro), vooral in Polen en in Vlaanderen. De belangrijkste contracten die sinds het begin van het jaar werden binnengehaald, zijn:

- Realisatie van residentiële gebouwen, waaronder een toren van 25 verdiepingen in de wijk "Nieuw Zuid" in Antwerpen;

- Realisatie van een multifunctioneel gebouw van 12 verdiepingen voor het universitair ziekenhuis van Gent;
- Realisatie van een kantorencomplex in Nossegem (Vlaanderen);
- Realisatie van een belangrijk logistiek centrum in Przeszkoda, in het oosten van Polen.

(in miljoen euro)	June 2022	December 2021	Variatie
België	1.030,9	918,1	+12,3%
Luxemburg	129,7	137,0	-5,4%
Polen	136,0	110,9	+22,7%
Totaal Bouw & Renovatie	1.296,6	1.166,0	+11,2%

NETTO FINANCIËLE POSITIE

De netto financiële positie bedraagt 140,9 miljoen euro, een stijging met 10,1 % tegenover 31 december 2021. Deze positieve evolutie wordt verklaard door de operationele kasstroom en de verbetering van de behoefte aan werkkapitaal.

Segment Investerings & Holding

Boekjaar afgesloten op 30 juni (in miljoen euro)	2022	2021(**)	Variatie
Omzet exclusief eliminaties tussen segmenten	3,6	6,3	-42,2%
Eliminaties tussen segment	- 18,2	- 16,4	n.s.
Omzet inclusief eliminaties tussen segmenten	- 14,6	- 10,1	n.s.
Bedrijfsresultaat (EBIT) (*)	3,8	- 3,0	n.s.
Resultaat - deel van de groep	4,2	- 2,6	n.s.

(*) De definities worden gegeven in de rubriek 'Definities' van het financieel verslag.

(**) Herwerkte cijfers (cf rubriek 3 van het financieel verslag)

BEDRIJFSRESULTAAT

Het bedrijfsresultaat bedraagt + 3,8 miljoen euro, tegenover een bedrijfsverlies van 3 miljoen euro in het eerste semester 2021. Dit omvat een niet-recurrent resultaat van 3,5 miljoen euro, de meerwaarde op de overdracht van de deelneming in CFE Nederland aan DEME. Deze transactie vond plaats in 2015 maar de meerwaarde werd toen geneutraliseerd aangezien het een transactie binnen de groep betrof. Na de partiële splitsing en het vertrek van DEME uit de consolidatiekring, is de meerwaarde opgenomen in de resultatenrekening.

Rent-A-Port (aandeel CFE : 50%)

Rent-A-Port heeft in het eerste semester 2022 via haar dochteronderneming Infra Asia Investment (IAI) 14,6 hectare industriële terreinen verkocht (tegenover 8 hectare in het eerste semester 2021). Begin juli 2022 heeft Rent-A-Port de aandelen van IAI betaald die het in het eerste kwartaal had verworven (een bijkomende participatie van 32,6%).

In België is het eerste op het hoogspanningsnet aangesloten batterijenpark sinds 9 december 2021 operationeel. Het batterijpark werd ontwikkeld door Rent-A-Port en haar partners. Zijn opslagcapaciteit bedraagt 20 MWh.

Rent-A-Port draagt +0,6 miljoen bij aan het resultaat van de groep.

Green-Offshore (aandeel CFE : 50%)

De offshore windparken Rentel en SeaMade hebben in het eerste semester 2022 1.240 GWh groene stroom geproduceerd, ondanks minder gunstige weersomstandigheden dan verwacht. De beschikbaarheidsgraad van de windturbines ligt dicht bij 100%.

Green Offshore realiseerde een nettoresultaat van 1,6 miljoen euro, met 0,8 miljoen euro als aandeel van CFE.

NETTO FINANCIËLE SCHULD

De netto financiële schuld bedraagt 120,3 miljoen euro, een daling met 50,1 miljoen euro tegenover 31 december 2021. In de loop van het semester ontving de Holding 52,8 miljoen euro dividenden, waarvan 40,8 miljoen van DEME.

4. Informatie over de trends voor het boekjaar 2022

Dankzij een goed gevuld orderboek verwacht CFE een groei van haar omzet in 2022.

Het nettoresultaat zou op een hoog niveau blijven en dat van 2021 benaderen dat positief beïnvloed werd door de gedeeltelijke verkoop van een groot vastgoedproject. Het rendement op eigen vermogen (ROE) zou de langetermijndoelstelling van 15% overtreffen.

5. Maatschappelijke verantwoordelijkheid en duurzaamheidsengagement

Duurzaamheid staat centraal in de strategie van de groep CFE. De analyse van de 17 duurzame ontwikkelingsdoelen die door de Verenigde Naties werden opgesteld, heeft het CFE mogelijk gemaakt om haar eigen prioritaire doelstellingen te identificeren.

CFE is zich bewust van haar maatschappelijke verantwoordelijkheid en gaat de grote uitdagingen aan van de klimaatverandering, de grondstoffenschaarste, het rationeel energiegebruik en de mobiliteit, terwijl het de veiligheid en het welzijn van alle belanghebbenden verzekert. Het is de hoogste tijd om snel en effectief in te grijpen.

Om haar sociale en duurzaamheidsverbintenissen waar te maken, heeft CFE in de meeste van haar kredietovereenkomsten ESG-criteria opgenomen die meespelen in de bepaling van de op de bankleningen toegepaste marges.

De gekozen ESG-criteria zijn enerzijds de vermindering van de ernstgraad van arbeidsongevallen met 15% en anderzijds de beperking van de directe CO₂-uitstoot (Scope 1 en 2) met 40% tegen 2030 (tegenover 2020).

Governance

Een ernstige duurzaamheidsbenadering op lange termijn begint met een uitstekend bestuur. Dankzij een doeltreffend beheer van de ESG-risico's behaalde de groep CFE in 2022 opmerkelijke resultaten in de analyse van de ESG-risico's door het ratingagentschap Sustainalytics. Met een score van 26,1 (Medium Risk) behoort de groep CFE op wereldvlak tot de beste spelers van haar sector en verbetert ze zelfs haar score tegenover vorig jaar.

Engagement voor het milieu

Een voortdurend groeiend aantal initiatieven en projecten van de teams van CFE illustreert dit engagement voor een duurzame impact.

Het project Usquare.brussels (renovatie van voormalige legerkazernes) zal niet alleen tijdens de exploitatie van de nieuwe zones maar ook in de bouwfase een toonbeeld zijn op het vlak van duurzaamheid. Het project

Usquare.brussels wordt een echt model van circulair bouwen. Het zal zijn milieu-impact drastisch beperken door zowel de productie van afval als het gebruik van nieuwe producten tot het uiterste minimum te beperken. Zo worden de bakstenen van de oude kazerne in grote hoeveelheden hergebruikt op de werf of in andere projecten in Brussel.

Circulariteit staat ook centraal in de nieuwe maatschappelijke zetel van CFE, Wood Hub, die momenteel in aanbouw is. Een waar toonbeeld van de knowhow en de synergie binnen de groep, waar CFE zich richt op het behalen van de certificeringen BREEAM Outstanding en WELL Platinum. Het zal haar eigen innoverende bouwoplossingen toepassen, zoals VMANAGER en structurele elementen van hout-beton.

VMANAGER, gericht op energiebesparing en meer algemeen op het beheer van de bouwtechnieken, is een belangrijke tool om intelligent en duurzaam beheer van nieuwe of te renoveren gebouwen mogelijk te maken. Energie is overal ter wereld meer dan ooit een cruciaal aandachtspunt. Een voldoende opslagcapaciteit is essentieel om de productie van hernieuwbare energie optimaal af te vlakken. EStor-Lux, het eerste op het Belgische hoogspanningsnet aangesloten batterijenpark met grote opslagcapaciteit, werd op 26 april 2022 officieel geopend.

Maatschappelijk engagement

De kracht van een onderneming schuilt in de vrouwen en de mannen die het uitmaken. Daarom zijn bij CFE de veiligheid en het welzijn van elke medewerker een absolute prioriteit. De veiligheidsnormen worden doorlopend aan de hand van kritieke prestatie-indicatoren gecontroleerd.

Met haar dochteronderneming BPI Real Estate heeft CFE initiatieven opgezet voor de tijdelijke benutting van bouwplaatsen in de ontwikkelingsfase. Zo konden op de site van het toekomstige project Key West opleidingen van Artsen Zonder Grenzen plaatsvinden alsook tijdens de zomermaanden sportanimaties voor de buurtbewoners. Daarnaast zal het binnenkort dienst doen als logistiek centrum voor de giften voor Oekraïne. De site Arlon 53 dient tot eind 2022 als Oekraïens cultureel centrum.

Innovatie

Samenwerking en openheid voor ideeën van buiten de onderneming zijn essentieel voor een geslaagde innovatie. CFE heeft, via haar dochterondernemingen BPI Real Estate en VMA, samengewerkt met PropTech Lab aan de organisatie van een reeks Proptechs-ontmoetingen, teneinde de meest veelbelovende ideeën in hun toekomstige projecten te kunnen opnemen.

6. Samenvatting van de resultaten

6.1. Geconsolideerde resultatenrekening en geconsolideerde staat van het totaalresultaat

Boekjaar afgesloten op 30 juni (duizend euro)	2022	2021 herwerkt (*)
Omzet	586.205	566.926
Overige exploitatiebaten	26.151	19.494
Aankopen	(415.439)	(400.633)
Bezoldigingen en sociale lasten	(104.780)	(105.123)
Overige exploitatielasten	(64.382)	(61.301)
Afschrijvingen	(10.647)	(10.404)
Resultaat van de operationele activiteiten	17.108	8.959
Aandeel in de winst (het verlies) van deelnemingen waarop vermogensmutatiemethode is toegepast	3.959	6.866
Bedrijfsresultaat	21.067	15.825
Financieringslasten	(962)	(2.073)
Overige financiële lasten en opbrengsten	(1.845)	(678)
Financieel resultaat	(2.807)	(2.751)
Resultaat vóór belastingen	18.260	13.074
Winstbelastingen	(4.806)	(3.410)
Resultaat van de periode uit voortgezette activiteiten	13.454	9.664
Resultaat van de periode uit beëindigde activiteiten	193.270	33.767
Resultaat van de periode	206.724	43.431
Minderheidsbelangen - voortgezette activiteiten	0	0
Minderheidsbelangen - beëindigde activiteiten	(2.297)	(809)
Resultaat - deel van de groep	204.427	42.622
Resultaat uit voortgezette activiteiten - deel van de groep	13.454	9.664
Resultaat uit beëindigde activiteiten - deel van de groep	190.973	32.958
Resultaat per aandeel (deel van de groep) (EUR) (basis en verwaterd)	8,08	1,68
Resultaat per aandeel (deel van de groep) uit voortgezette activiteiten (EUR) (basis en verwaterd)	0,53	0,38
Resultaat per aandeel (deel van de groep) uit beëindigde activiteiten (EUR) (basis en verwaterd)	7,55	1,30

Boekjaar afgesloten op 30 juni (duizend euro)	2022	2021
Resultaat - deel van de groep	204.427	42.622
Resultaat van de periode	206.724	43.431
Financiële instrumenten – veranderingen in de reële waarde	85.874	12.963
Wisselkoersverschillen uit de omrekening	(746)	3.965
Uitgestelde belastingen	(12.482)	(1.698)
Overige elementen van het totaalresultaat die later overgebracht zullen worden naar het nettoresultaat	72.646	15.230
Herwaardering van de nettoverplichtingen m.b.t. toegezegde prestatie- en premieregelingen	1.460	0
Uitgestelde belastingen	(245)	0
Overige elementen van het totaalresultaat die later niet overgebracht zullen worden naar het nettoresultaat	1.215	0
Totaal overige elementen van het totaalresultaat die rechtstreeks in het eigen vermogen opgenomen worden	73.861	15.230
Totaalresultaat :	280.585	58.661
- Deel van de groep	278.228	58.036
- Deel van de minderheidsbelangen	2.357	625
Totaalresultaat (deel van de groep) per aandeel (EUR) (basis en verwaterd)	10,99	2,29

(*) In overeenstemming met de voorschriften IFRS 5.34, werd de geconsolideerde resultatenrekening voor de periode afgesloten op 30 juni 2021 herwerkt en werd DEME voorgesteld als 'beëindigde activiteit'.

6.2. Geconsolideerde staat van de financiële positie

(duizend euro)	Juni 2022	December 2021
Immateriële vaste activa	2.171	1.943
Goodwill	23.719	23.763
Materiële vaste activa	83.922	82.283
Deelnemingen waarop vermogensmutatiemethode is toegepast	105.293	103.418
Overige financiële vaste activa	93.623	79.313
Overige vaste activa	11.614	13.861
Uitgestelde belastingvorderingen	7.959	8.257
Vaste activa	328.301	312.838
Vorraden	162.368	160.381
Handelsvorderingen en overige bedrijfsvorderingen	313.056	281.256
Overige vlottende activa uit operationele activiteiten	105.391	85.555
Overige vlottende activa uit niet-operationele activiteiten	6.938	2.416
Kortlopende afgeleide financiële instrumenten	0	874
Vlottende financiële activa	4.922	15.691
Geldmiddelen en kasequivalenten	138.953	143.587
Vlottende activa	731.628	689.760
Activa aangehouden voor verkoop	0	4.297.401
Totaal der activa	1.059.929	5.299.999
Kapitaal	8.136	41.330
Uitgiftepremie	116.662	800.008
Ingehouden winsten	79.435	1.184.100
Pensioenplannen met vaste bijdragen en vaste prestaties	(10.718)	(41.976)
Reserves met betrekking tot afdeckingsverrichtingen	3.223	(31.160)
Wisselkoersverschillen uit de omrekening	200	(15.967)
Eigen vermogen – deel groep	196.938	1.936.335
Minderheidsbelangen	0	19.691
Eigen vermogen	196.938	1.956.026
Pensioenverplichtingen en personeelsbeloningen	10.302	11.916
Langlopende voorzieningen	13.765	12.279
Overige langlopende schulden	24.637	38.267
Langlopende financiële schulden	127.797	77.599
Langlopende afgeleide financiële instrumenten	115	0
Uitgestelde belastingverplichtingen	2.624	2.129
Langlopende verplichtingen	179.240	142.190
Kortlopende voorzieningen	45.400	40.744
Handelsschulden en overige schulden	315.051	277.009
Fiscale schulden	10.641	8.300
Kortlopende obligatieleningen	29.951	29.899
Kortlopende financiële schulden	40.118	149.084
Kortlopende afgeleide financiële instrumenten	3.006	1.442
Overige kortlopende verplichtingen uit operationele activiteiten	162.830	141.723
Overige kortlopende verplichtingen uit niet-operationele activiteiten	76.754	78.376
Kortlopende verplichtingen	683.751	726.577
Verplichtingen in verband met activa aangehouden voor verkoop	0	2.475.206
Totaal eigen vermogen en verplichtingen	1.059.929	5.299.999

6.3. Geconsolideerd kasstroomoverzicht

Boekjaar afgesloten op 30 juni (duizend euro)	2022	2021 herwerkt (*)
Operationele activiteiten		
Resultaat van de operationele activiteiten	17.108	8.959
Afschrijving op immateriële en materiële vaste activa en vastgoedbeleggingen	10.647	10.404
(Afname)/toename van voorzieningen	4.638	(4.360)
Waardeverminderingen op activa en overige niet-kaselementen	(3.197)	6.222
Verlies/(winst) bij vervreemding van materiële en financiële vaste activa	(629)	(343)
Dividenden uit deelnemingen waarop vermogensmutatiemethode is toegepast	11.991	7.937
Kasstroom uit hoofde van (gebruikt in) operationele activiteiten vóór wijzigingen van het werkkapitaal	40.558	28.819
Afname/(toename) van handels- en overige kortlopende en langlopende vorderingen	(55.872)	(36.014)
Afname/(toename) van voorraden	(2.271)	(18.144)
Toename/(afname) van handelsschulden en overige kortlopende en langlopende schulden	45.391	3.569
Betaalde/ontvangen winstbelastingen	(3.563)	(4.600)
Kasstroom uit hoofde van (gebruikt in) operationele activiteiten	24.243	(26.370)
Investeringsactiviteiten		
Opbrengsten uit de verkoop van immateriële en materiële vaste activa	983	495
Aankoop van immateriële en materiële vaste activa	(8.475)	(8.765)
Terugbetaling (nieuwe) van verstrekte leningen aan deelnemingen waarop vermogensmutatiemethode is toegepast	3.143	(262)
Kasstroom uit hoofde van (gebruikt in) investeringsactiviteiten	(4.349)	(8.532)
Financieringsactiviteiten		
Betaalde interesten	(3.382)	(3.569)
Ontvangen interesten	2.420	1.496
Overige financiële lasten en opbrengsten	(772)	(820)
Opbrengsten uit nieuwe leningen	2.761	14.947
Terugbetaling van leningen	(65.940)	(6.501)
Ontvangen/(Uitgekeerde) dividenden	40.843	(4.893)
Kasstroom uit hoofde van (gebruikt in) financieringsactiviteiten	(24.070)	660
Netto toename/(afname) van de geldmiddelen	(4.176)	(34.242)
Geldmiddelen en kasequivalenten, openingsbalans	143.587	137.757
Gevolgen van wisselkoerswijzigingen voor geldmiddelen en kasequivalenten	(458)	159
Geldmiddelen en kasequivalenten, slotbalans	138.953	103.674

(*) In overeenstemming met de voorschriften IFRS 5.34, werd het geconsolideerd kasstroomoverzicht voor de periode afgesloten op 30 juni 2021 herwerkt. Bijgevolg, betreft de rubriek "Geldmiddelen en kasequivalenten, openingsbalans" uitsluitend CFE en worden voor de periode afgesloten op 30 juni 2021 alleen de kasstromen van CFE voorgesteld. Wij verwijzen naar toelichting 5 voor wat betreft de kasstromen met betrekking tot de beëindigde activiteiten.

6.4. Kerncijfers per aandeel

Boekjaar afgesloten op 30 juni	2022	2021
Totaal aantal aandelen	25.314.482	25.314.482
Resultaat per aandeel (deel van de groep) (in euro)	0,53	0,38
Eigen vermogen per aandeel (deel van de groep) (in euro)	7,8	5,3

7. Informatie over het aandeel

Op 29 juni 2022 werd het maatschappelijk kapitaal van CFE verlaagd van 41.329.482,42 euro tot 8.135.621,14 euro na de partiële splitsing.

Op 30 juni 2022, was het aandeelhouderschap van CFE als volgt samengesteld:

aandelen zonder aanduiding van nominale waarde:	25.314.482
aandelen op naam:	19.003.062
gedematerialiseerde aandelen:	6.311.420

Aandeelhouders die 3% of meer bezitten van de stemrechten m.b.t. de effecten die ze aanhouden:

Ackermans & van Haaren NV

Begijnvest, 113

B-2000 Antwerpen (België) 15.725.684 aandelen, hetzij 62,12%

VINCI Construction SAS

1973 Boulevard de la Défense

F-92757 Nanterre (Frankrijk) 3.066.460 aandelen, hetzij 12,11%

8. Corporate governance

In de loop van het tweede kwartaal 2022 werd de samenstelling van de Raad van Bestuur van CFE aangepast en werd het aantal bestuurders verlaagd van 11 naar 8.

Sommige bestuurders hebben ontslag genomen of hun mandaat werd niet verlengd. Het betreft Ciska Servais BV, vertegenwoordigd door Ciska Servais, Much BV, vertegenwoordigd door Muriel De Lathouwer, Pas de Mots BV, vertegenwoordigd door Leen Geirnaerd, Philippe Delusinne, John-Eric Bertrand en Jan Suykens. De Raad dankt hen voor hun bijdrage tijdens de duur van hun mandaat.

Drie nieuwe bestuurders werden benoemd voor een duur van vier jaar: B-Global Management BV, vertegenwoordigd door Stéphane Burton, Lieve Creten BV, vertegenwoordigd door Lieve Creten, en An Herremans.

Op 30 juni 2022 is de Raad van Bestuur samengesteld als volgt:

Luc Bertrand, voorzitter van de Raad van Bestuur

B-Global Management BV, vertegenwoordigd door Stéphane Burton (onafhankelijk bestuurder)

Hélène Bostoën (onafhankelijk bestuurder)

Lieve Creten BV, vertegenwoordigd door Lieve Creten (onafhankelijk bestuurder)

Piet Dejonghe
An Herremans
Koen Janssen
Christian Labeyrie

De samenstelling van het Auditcomité en het Benoemings- en remuneratiecomité werd eveneens herzien na de partiële splitsing.

Het Auditcomité bestaat uit Lieve Creten BV, vertegenwoordigd door Lieve Creten (voorzitter), Hélène Bostoën en Piet Dejonghe.

Het Benoemings- en remuneratiecomité bestaat uit Luc Bertrand (voorzitter), Lieve Creten BV, vertegenwoordigd door Lieve Creten, en B-Global Management BV, vertegenwoordigd door Stéphane Burton.

Het dagelijks beheer van de vennootschap werd op 29 juni 2022 toevertrouwd aan Trorema BV, vertegenwoordigd door Raymund Trost, CEO en voorzitter van het Executief comité.

9. Inkoop eigen aandelen

De Raad van Bestuur had besloten om een inkoopprogramma van eigen aandelen te starten binnen de grenzen van de (hernieuwde) machtiging tot inkoop van eigen aandelen, zoals verleend door de buitengewone algemene vergadering van aandeelhouders van 2 mei 2019. Dit programma past in het kader van de incentiveplannen op lange termijn ten voordele van de leden van het Executief comité van CFE.

CFE heeft het inkoopprogramma opgestart met een eerste periode van 30 juni 2022 tot 29 juli 2022. Tijdens deze periode werden 561.000 aandelen ingekocht voor een totaal van 4,88 miljoen euro, wat overeenkomt met een gemiddelde aankoopprijs van 8,70 euro per aandeel.

De Raad van Bestuur heeft beslist het inkoopprogramma te herstarten voor maximaal 700.000 eigen aandelen, tijdens een periode die op 31 augustus 2022 begint en uiterlijk op 31 oktober 2022 zal eindigen.

Het inkoopprogramma zal worden geleid door een onafhankelijke tussenpersoon, conform de op de inkoop van eigen aandelen toepasselijke reglementering.

10. Agenda van de aandeelhouder

Publicatie van de tussentijdse verklaring 2022	23 november 2022 (vóór beurstijd)
Publicatie van de jaarresultaten 2022	27 februari 2023 (voor de opening van de beurs)

* *
*

Over CFE

CFE is een multidisciplinaire geïntegreerde groep die zich richt op aantrekkelijke groeimarkten in België, Luxemburg en Polen. Dankzij toonaangevende bedrijven en innovatieve projecten is de groep actief in vier segmenten: vastgoedontwikkeling, multitechnieken, bouw & renovatie, en investeringen. Van acquisitie tot onderhoud: met complementaire expertise biedt CFE end-to-end oplossingen aan haar klanten. De groep ontwikkelt de wereld van morgen door haar voortrekkersrol op het vlak van duurzaamheid, haar drang naar innovatie en haar wil om een impact te hebben op de maatschappij. Die ambitie maakt CFE waar met gepassioneerde medewerkers en sterke partnerships.

CFE is op Euronext Brussel genoteerd en is voor 62,12% in handen van Ackermans & van Haaren.

Dit persbericht is beschikbaar op onze website www.cfe.be.

* *
*

Opmerking aan de redactie

Voor meer informatie, gelieve contact te nemen met:

Raymund Trost, CEO, tel. +32.2.661.13.19, raymund_trost@cfe.be

Fabien De Jonge, Financieel en Administratief Directeur, tel. +32 2 661 13 12, fabien_de_jonge@cfe.be